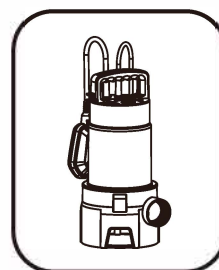
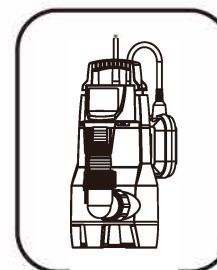
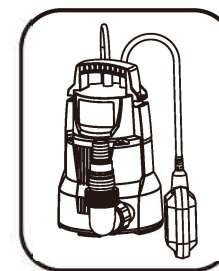
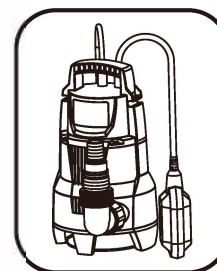




Pompe submersible de jardin Manuel d'instruction original



Débranchez toujours l'appareil avant de le monter, de le démonter ou de le nettoyer. Les appareils peuvent être utilisés par des personnes dont les capacités physiques, sensorielles ou mentales sont réduites ou qui manquent d'expérience et de connaissances, à condition qu'elles aient reçu une surveillance ou des instructions concernant l'utilisation de l'appareil en toute sécurité et qu'elles comprennent les risques encourus. Les enfants ne doivent pas jouer avec l'appareil. Les pompes sans indication qu'elles sont protégées contre les effets du gel ne doivent pas être laissées à l'extérieur par temps de gel.

Attention !

Si l'appareil ou le cordon d'alimentation est endommagé, il doit être réparé par le fabricant, son agent de service ou une personne qualifiée.

Signification de « poubelle à roulettes » :

Ne pas jeter les appareils électriques avec les déchets municipaux non triés, mais utiliser des installations de collecte séparée.

Contactez votre administration locale pour obtenir des informations sur les systèmes de collecte disponibles.

Dépannage

DEFAUT	POSSIBLE CAUSE	SOLUTION
La pompe fonctionne, mais elle ne débite pas d'eau.	A La grille d'aspiration est obstruée. B La roue est obstruée ou endommagée. C La hauteur de charge requise est supérieure au donner de la pompe.	A Nettoyer le filtre B Changer le moteur ou remplacer la turbine
La pompe ne se met pas en marche ou ne s'arrête pas en fonction du niveau d'eau.	le flotteur est bloqué ou défectueux	S'assurer que l'interrupteur à flotteur est libre ou remplacer le flotteur
Le débit est insuffisant.	La grille d'aspiration est obstruée. Tuyaux bouché ou turbine bloquée	Nettoyer les éléments
La pompe s'arrête après une courte période.	la pompe s'arrête pour cause de surchauffe	assurer vous que de l'eau circule bien dans la pompe
la pompe ne fonctionne pas	Contrôler que la pompe soit alimenté Vérifier que la fiche et la prise et l'interrupteur à flotteur sont en bon état.	S'assurer que l'interrupteur à flotteur est libre

En cas de problème, veuillez contacter le fabricant.

Installation

1) Si la pompe électrique fonctionne dans des conditions où il y a beaucoup d'impuretés, il est conseillé de placer la pompe électrique à une certaine hauteur afin de ne pas bloquer l'entrée de la pompe.

2) Le meilleur état de fonctionnement est celui où la pompe électrique est complètement immergée.

3) Il est nécessaire de s'assurer que la pompe électrique fonctionne à un endroit où l'interrupteur à flotteur

peut se déplacer librement.

The connection of electric parts

1) La connexion et la protection des parties électriques doivent être effectuées conformément aux réglementations locales, et la tension de fonctionnement est indiquée sur la plaque signalétique, assurez-vous que l'alimentation électrique est conforme à l'électromoteur..

2) Lorsque la pompe électrique fonctionne dans un endroit éloigné de la source d'alimentation, la pompe électrique doit fonctionner avec un câble d'alimentation plus grand, sinon la pompe électrique ne peut pas fonctionner dans l'état normal en raison de la chute de tension.

3) Si la pompe électrique est utilisée à l'extérieur, le câble d'extension de la pompe doit être remplacé par un câble en caoutchouc pour l'extérieur

4) La pompe électrique est équipée d'un protecteur thermique. Si la pompe électrique s'arrête automatiquement en raison d'une surcharge, la pompe démarre automatiquement après le refroidissement de l'électromoteur tant que la source d'alimentation n'a pas été coupée.

5) Ne jamais blesser ou couper le câble d'alimentation. Si le câble d'alimentation est endommagé ou si est cassé par accident, la pompe électrique ne doit plus être utilisée et vous devez chercher

un professionnel ou autorisé à la réparer ou à la changer.

Attention : la profondeur d'immersion de la pompe électrique est limitée par la longueur du câble d'alimentation.

6) Ne jamais utiliser la pompe électrique lorsque des personnes sont dans l'eau.

7) Assurez-vous que les fiches et les prises de courant sont sèches.

Entretien et nettoyage
La pompe électrique ne nécessite pas d'entretien professionnel lorsqu'elle fonctionne normalement, mais le démontage doit être effectué par un professionnel. Quoi qu'il en soit, toutes les réparations et l'entretien doivent être effectués après avoir coupé le courant.

Veillez à ce que l'orifice d'entrée situé au bas de la pompe soit bien installé lors de la mise en marche de la pompe afin d'éviter tout accident mécanique.

Réparation et remplacement
Si la production tombe en panne et doit être réparée, veuillez l'envoyer au centre de réparation agréé. Le fabricant n'est pas responsable des conséquences d'une réparation effectuée sans autorisation.

Veillez lire attentivement les instructions avant d'utiliser l'appareil. Respectez le code de sécurité en vigueur dans votre pays. Si vous ne respectez pas le code de sécurité, vous risquez de vous blesser et d'endommager l'appareil, et l'autorisation ne sera pas valable.

Ne jamais utiliser le câble d'alimentation pour soulever la pompe électrique ou la suspendre par toute autre opération avec le câble d'alimentation

AVERTISSEMENT :

1) L'utilisation de la pompe électrique est autorisée dans les sous-sols et les souterrains, uniquement si toutes les protections de sécurité sont conformes aux réglementations ;

2) Vous pouvez déplacer la pompe électrique à l'aide de la poignée de transport, et vous pouvez également attacher la corde sur la poignée de transport pour la déplacer lorsque vous l'utilisez dans un espace étroit.

3) Il n'est jamais autorisé à fonctionner à vide.

4) Si la pompe électrique est endommagée ou modifiée de manière malveillante, les producteurs ne peuvent pas garantir que la pompe électrique fonctionnera normalement.

5) Il y a un échappement sur la surface de contact du corps de la pompe et de la tête de pompe. C'est un phénomène normal pour une pompe électrique qu'un peu d'eau s'échappe de la tête de pompe pendant le fonctionnement normal.

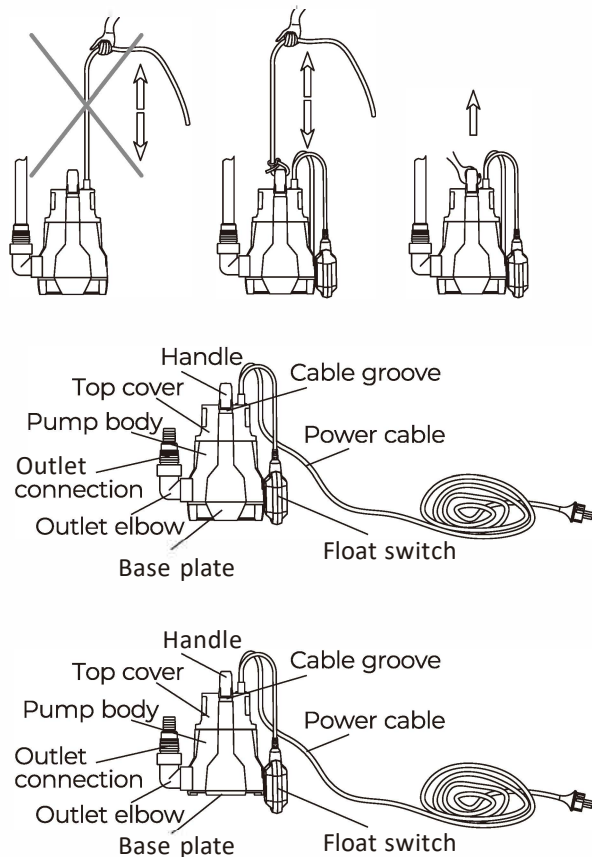
6) La qualité de l'eau peut changer en raison de la présence d'huile non taxée dans le dispositif d'étanchéité.

Nous ne pouvons pas éviter les fuites de la pompe électrique, quelle que soit la pureté de l'eau.

Attention! Ali operation must be done according to the safe operation regulations.



Don't take any action on the electric pump unless the power is eut off.
The pump must be grounding to avoid electric leakage, and provided with a leakage protector of which the protection current is less than 30mA.



UTILISATION

La série de pompes submersibles a été conçue pour pomper de l'eau impure qui ne contient pas de fibres. Elle est généralement utilisée à la maison de manière manuelle ou automatique, et elle est également utilisée pour pomper le liquide dans les égouts, l'eau de pluie, la fuite de la rainure et ainsi de suite. Grâce à sa forme compacte et à sa facilité d'utilisation, la pompe électrique peut être utilisée pour le jardinage ou dans d'autres conditions normales en tant que pompe d'aspiration portable.

Ne jamais utiliser ce type de pompe électrique dans une piscine, un étang ou un réservoir où il y a beaucoup de monde ou dans un endroit où il y a des hydrocarbures dangereux (essence, diesel, mazout, solvant, etc.) qui pourraient causer un accident.

Technical parameters

Model	AKS-257 P,AKS-251 PW,AKS-401 P,AKS-401 PW,AKS-251 PH,AKS-251 PWH,AKS-401PH,AKS-401PWH	AKS-SSIPW,AKS-SSIPWH,AKS-7SI PW,AKS-7SI PMH,AKS-100IPW,AKS-100IPWH,AKS-SSIPSW,AKS-7SI PSW,AKS-100IPSW
Supply Power	Please refer to the nameplate	Please refer to the nameplate
Input Power	Please refer to the nameplate	Please refer to the nameplate
Max Flow	Please refer to the nameplate	Please refer to the nameplate
Max Head	Please refer to the nameplate	Please refer to the nameplate
Degree Of Motor Protection	Class F	Class F
Protection Class	IPX8	IPX8
Ambient Temperature	-5 °C to 40 °C	-5 °C to 40 °C
Fluid Temperature	0 °C to 35 °C	0 °C to 35 °C
MAX Immersion Depth	7m	7m
Outlet	G1-j;	G1 1/2

Other technical parameters

Pumptype	Clean water pump	Dirty water pump	Dirty water pump
MAX dia. of particle	5mm	25mm	35mm
Min. suction water level	30mm	60mm	45mm
Min.residual water level	3mm	30mm	40mm

Fonction de l'interrupteur

L'interrupteur à flotteur démarre et arrête la pompe automatiquement. La pompe électrique se met en marche lorsque le niveau d'eau atteint une certaine position pour activer l'interrupteur à flotteur, et lorsque la baisse du niveau d'eau entraîne la désactivation de l'interrupteur à flotteur, la pompe électrique s'arrête automatiquement.

Il y a une rainure pour le câble sur le côté de la pompe, qui peut être utilisée par les utilisateurs pour ajuster la longueur du câble d'alimentation de l'interrupteur. La longueur doit être d'au moins 100 mm. Assurez-vous que l'interrupteur peut pivoter librement lorsque vous avez ajusté la longueur du câble d'alimentation de l'interrupteur.

Attention:

1) La pompe électrique ne doit pas être mise en marche plus de vingt fois par minute afin d'éviter qu'elle ne démarre de manière répétée, ce qui pourrait réduire la durée de vie de la pompe électrique.

2). Le risque de gel : si la pompe électrique doit être placée sous O't, il est nécessaire de s'assurer qu'il ne reste pas de liquide dans la pompe afin d'éviter que la partie de la pompe électrique ne soit endommagée.

3). La pompe électrique doit être lavée à l'eau claire après avoir été utilisée dans des conditions de sédimentation, afin d'éviter le blocage ou la réduction des performances causés par les sédiments.